



# LIVRET D'ACCUEIL

*Le collège Georges Brassens est agréable, avec beaucoup d'adultes qui sont là pour accompagner les élèves vers la réussite.*

*Le collège est un lieu de travail. Si le passage du CM2 à la 6ème n'est pas difficile, c'est un moment où il faut grandir et gagner en autonomie.*

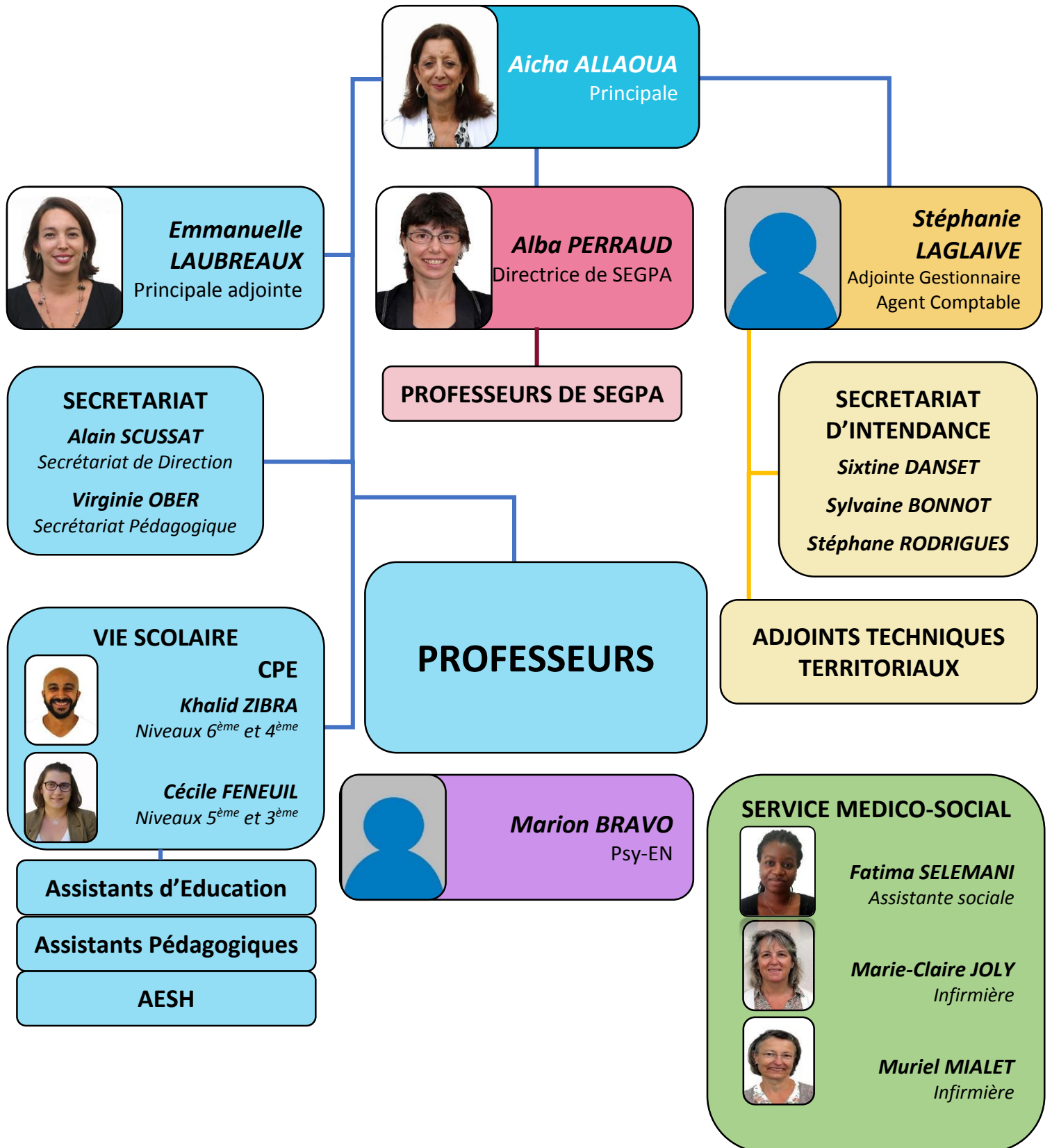
*Ne soyez pas inquiets. En quelques jours, vous aurez trouvé vos repères.*

*Je vous souhaite une bonne rentrée.*

*Mme Allaoua*

## **Le petit guide à l'attention des futurs élèves de 6<sup>ème</sup>**

# ORGANIGRAMME DU COLLEGE



### Exemple emploi du temps 6ème

	lundi	marti	mercredi	jeudi	vendredi
8h10	ANGLAIS LV1 210	PPRE 111	HISTOIRE-ACOUSTIQUE-EMC 112	ANGLAIS LV1 210	ED.PHYSIQUE & SPORT.
9h05					
9h10	FRANCAIS 208	ARTS PLASTIQUES 401	ANGLAIS LV1 210	PHYSIQUE-CHEMIE 505	
10h05					
10h25	EDUCATION MUSICALE 501	ED.PHYSIQUE & SPORT.	MATHEMATIQUES 104	MATHEMATIQUES 104	ANGLAIS LV1 210
11h20					
11h25			HISTOIRE-GEOGRAPHIE-EMC 112		HISTOIRE-GEOGRAPHIE-EMC 112
12h20					
12h50	PHYSIQUE-CHEMIE 505				
13h15	SCIENCE VIE & TERRE 502			FRANCAIS 208	
13h50	MATHEMATIQUES 104			TECHNOLOGIE 307	MATHEMATIQUES 104
14h15		SCIENCE VIE & TERRE 502			FRANCAIS 208
15h05		FRANCAIS 208		FRANCAIS 208	MATHEMATIQUES 104
16h00					
16h05				HISTOIRE-ACOUSTIQUE-EMC 112	
17h00		FRANCAIS 208		VIE DE CLASSE 208	
17h05				DOCUMENTATION 107	
18h00					

# PETIT LEXIQUE PRATIQUE

## ABSENCES

Si tu as été absent, tes parents doivent **remplir un des billets d'absence de ton carnet de correspondance**. A ton retour, tu devras **te présenter au bureau de la vie scolaire** pour donner ce billet et justifier ton absence. Sans billet, ton absence sera considérée comme injustifiée.

## AGENDA

Tu dois toujours l'avoir dans ton cartable.

Recopie sur cet agenda ton emploi du temps.

Ecris chaque jour les devoirs que tu as à faire et ce que tu as peur d'oublier.

Attention, c'est un agenda scolaire et non un journal intime : tes parents et les enseignants le consulteront aussi.

## ASSISTANTE SOCIALE

L'assistant(e) de service social a pour but d'aider les élèves et les familles. Il ou elle peut répondre à la demande de ces derniers mais aussi à celle de tous les personnels (principal, professeurs, CPE) du collège repérant des difficultés.

Il ou elle contribue à prévenir l'échec scolaire, participe à l'orientation et au suivi, à l'éducation, à la vie et à la responsabilité de l'élève.

Il ou elle participe également à la prévention et à la protection des mineurs en danger.

Enfin, si cela s'avère nécessaire, il ou elle peut évaluer une situation pour une demande d'aide financière

## ASSISTANTS D'EDUCATION (AED)

Les assistants d'éducation constituent l'équipe de Vie scolaire et travaillent sous la direction du CPE. Ils surveillent les entrées et les sorties, la salle d'étude et remplissent ton carnet de liaison en cas de retard ou d'absence. Ils surveillent également la salle de restauration scolaire.

**Quand tu as un petit problème, tu peux leur en parler sans crainte. Mais n'oublie jamais de leur parler avec le respect que tu dois à tout adulte.**

## BEROC

Le BEROC est un endroit où se rendent les élèves qui arrivent trop en retard ou qui sont trop agités pour pouvoir rester en classe. Si tu dois aller au BEROC un jour, tu seras d'abord reçu par le/la CPE qui s'occupe de toi.

## CANTINE

Le temps de la cantine est le temps du midi. Si tes parents t'ont inscrit à la cantine, tu devras manger au collège les jours choisis par tes parents. Tu mangeras au réfectoire en respectant les règles prévues spécialement pour cet endroit. Là-bas tu n'as pas le droit de ramener ton propre repas.

## CPE (Conseiller Principal d'Education)

Le CPE s'occupe de beaucoup de choses !

Responsable de la surveillance, il fait respecter le bon ordre dans le collège avec l'aide des assistants d'éducation, règle les problèmes quotidiens de vie scolaire : retards et absences des élèves ou problèmes entre élèves par exemple.

Le CPE est là pour toi, **n'hésite pas à aller le voir en cas de problème : il s'entretient avec les élèves qui ont des difficultés.** En contact avec les professeurs, les assistants d'éducation, le chef d'établissement et tes parents, il pourra intervenir afin de t'aider. Si cela est nécessaire, il peut demander à rencontrer tes parents et tes parents peuvent demander à le rencontrer.

## CAHIER DE TEXTES DE LA CLASSE

Chaque professeur y inscrit le contenu des cours et le travail que les élèves doivent faire. Tu as bien sûr le droit de le regarder. Tu peux le consulter sur l'ENT (PRONOTE). Si tu as été absent, tu sauras grâce à lui ce que tu dois « rattraper ». Une courte absence ne te donne pas le droit de ne pas faire les exercices donnés. Recopie les leçons, apprends-les et accomplis le travail prévu.

## CARNET DE LIAISON (OU DE CORRESPONDANCE)

Il te sera donné le jour de la rentrée : **tu dois toujours l'avoir dans ton cartable/sac.**

Rappelle-toi que tu dois **le présenter à ton entrée et à ta sortie du collège.**

Tu le feras remplir par tes parents en cas de retard ou d'absence.

Tu y inscriras/colleras les **messages destinés à tes parents** ainsi que **ton emploi du temps.**

Tu dois **le montrer à tes parents tous les jours.**

**N'oublie pas de le faire signer par tes parents** dès qu'une information leur est destinée.

Tu y trouveras le **règlement intérieur** du collège et d'autres **informations pratiques.**

## CDI

Le CDI est un **lieu calme de travail, de culture et de lecture**. Tu pourras y accéder **lorsque tu n'auras pas cours**.

Tu y trouveras des livres et de la documentation que tu pourras emprunter gratuitement. Des ordinateurs sont également à ta disposition.

Le gestionnaire du CDI est le ou la professeur(e) documentaliste, qui t'accompagnera dans tes recherches ou tes projets. D'autres personnes pourront t'accueillir au CDI, comme des élèves élus (Mini Docs) ou d'autres adultes de l'établissement.

## DEVOIRS FAITS

Le dispositif « Devoirs faits » te permet de faire tes devoirs et d'approfondir ton travail une à deux heures par semaine avec un enseignant ou un assistant pédagogique là pour t'aider. Tes parents peuvent demander ton inscription auprès du CPE ou de ton professeur principal. Cette heure sera ensuite ajoutée à ton emploi du temps et du devras t'y présenter. Cela te permettra de travailler sur tes éventuelles difficultés ou d'aller plus loin.

## ENT et PRONOTE

C'est un Environnement Numérique de Travail accessible par internet où tes parents et toi-même pouvez suivre ta scolarité et l'actualité du collège. Tes parents pourront y voir tes notes, tes éventuels absences et retards, tes punitions et sanctions si tu en as. Ils y trouveront également les menus de la cantine, l'agenda du collège et des informations pratiques. Un identifiant et un mot de passe vous seront remis au mois de septembre.

## INFIRMIERES SCOLAIRES

Marie-Claire Joly et Muriel Mialet, infirmières, sont présentes au collège et sur les écoles de Persan, du lundi au vendredi.

L'infirmière accueille les élèves à l'infirmerie, répond à leurs besoins en matière de santé, dans le respect du secret professionnel.

Elle écoute, conseille, effectue des dépistages infirmiers notamment en 6ème (vérification vue-audition-hygiène de vie...).

Elle mène des actions de prévention, de formation en secourisme.

## MANUELS SCOLAIRES

Le collège te prête les livres scolaires pour l'année.

Ils te seront distribués à la rentrée.

Dès que tu les as, **couvre-les** et, sur une étiquette, indique pour chacun, ton nom et ta classe.

Tu en es responsable durant l'année scolaire et tu dois les rendre en bon état avant les grandes vacances.

### PREPARATION DU CARTABLE

Pour ne rien oublier, **prépare-le la veille en regardant ton emploi du temps et ton agenda. Pour chaque heure, prends ce qu'il te faut.**

Par exemple, il est inutile d'emporter les livres et cahiers d'histoire et de mathématiques si tu n'as pas cours dans ces deux matières. En revanche, **les professeurs n'accepteront pas que tu oublies ce qui est nécessaire à leurs cours.**

**Pense aussi à emporter tes affaires de sport pour le cours d'EPS.**

### PROFESSEUR PRINCIPAL

L'un de tes professeurs est **chargé de s'occuper particulièrement de ta classe.** Des heures de vie de classe sont prévues dans ton emploi du temps pour ces moments privilégiés.

Si tu as un problème, tu peux lui en parler. Il rencontrera aussi tes parents pour les informer de ton travail et te transmettra les informations concernant la vie du collège.

### PSYCHOLOGUE DE L'EDUCATION NATIONALE (Psy-EN)

Madame Bravo, Psychologue de l'Education nationale en charge de l'orientation intervient dans ton collège un jour par semaine. Son rôle est de t'écouter, t'informer et te conseiller. Tu peux prendre un rendez-vous avec elle afin de réfléchir et construire tes projets de formation, professionnels ou encore de vie. Tu peux également la rencontrer si tu as besoin de parler de façon confidentielle et personnelle de difficultés que tu rencontres à l'école ou en dehors de l'école.

### SALLE D'ETUDES

Tu iras en **salle d'étude (salle surveillée par un assistant d'éducation)** si un professeur est absent ou si tu n'as pas de cours entre deux autres. Profites-en pour travailler ou lire, tu auras moins de travail à faire chez toi.

### UNSS (UNION NATIONALE DU SPORT SCOLAIRE)

L'UNSS te permet de faire du sport au collège le mercredi après midi après les cours ou en fin de journée. Tu as le choix entre diverses activités, les professeurs d'EPS t'en parleront.

# SAIS-TU DEJA CE QU'IL FAUT FAIRE ?

## 1- Tu arrives en retard au collège, tu vas voir immédiatement :

- La Principale    Le professeur principal    Les CPE ou un AED    La Psy-EN

## 2- Tu as été absent, tu ne sais pas quel travail est à faire :

- Tu ne fais rien puisque tu as été absent    Tu demandes des informations aux AED  
 Tu regardes le cahier de textes de la classe    Tu interrogues vite un camarade de classe  
 Tu demandes à tes parents de se renseigner

## 3- A la fin de la récréation, la sonnerie retentit :

- Tu te ranges dans la cour et attends ton professeur    Tu montes directement en classe  
 Tu sais que tu as encore 5 minutes de liberté

## 4- Les objets interdits au collège :

- Un baladeur MP3    Une montre    Un couteau    Un stylo à encre  
 Des mouchoirs en papier    Des bijoux précieux    Un effaceur

## 5- Tu prépares ton cartable :

- Juste avant de partir au collège    La veille au soir en prenant tous tes livres et cahiers  
 La veille au soir en regardant l'emploi du temps pour ne choisir que ce qu'il te faut.

## 6- Tu dois toujours avoir dans ton cartable :

- Tous tes livres    Tous tes cahiers    ton carnet de liaison    Ton agenda  
 Ta trousse    Une tenue de sport

## 7- Pour la rentrée :

- Tu achèteras des cahiers, des classeurs, des fiches, des pochettes  
 Tu achèteras tes fournitures en fonction de la liste que l'on t'a remise avec ce dossier  
 Tu attendras que le collège te donne toutes les fournitures

## 8- Si tu n'as pas de cours (entre deux autres cours) :

- Tu vas jouer dans la cour    Tu rentres chez toi    Tu vas en salle d'étude ou au CDI

## 9- Combien de professeurs auras-tu ?

- Un seul    Deux    Neuf ou dix

## 10- Ton bulletin de notes sera remis à tes parents :

- Tous les mois    Tous les 15 jours    Tous les 3 mois    en fin d'année

## 11- A quel étage se trouve la salle 113 ?

- Au premier étage    Au deuxième étage    Au rez-de-chaussée

## 12- Quelle est la meilleure méthode pour travailler ?

- Apprendre la leçon puis faire les exercices    Faire les exercices puis apprendre les leçons  
 Faire les exercices en ne s'aidant pas du tout de la leçon

1- 3ème réponse	4- Réponses 1 - 3 - 6
2- 3ème réponse	3- 2ème réponse
3- 2ème réponse	7- 2ème réponse
4- Réponses 3 - 4 - 5	8- 3ème réponse
5- 3ème réponse	11- 1ère réponse
6- Réponses 3 - 4 - 5	12- 1ère réponse